

## AIŠKINAMASIS RAŠTAS

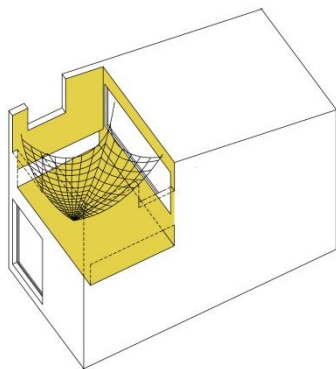
---

Poilsio namelis Dinozaurų parke, Radailių k., Klaipėdos r. 2016

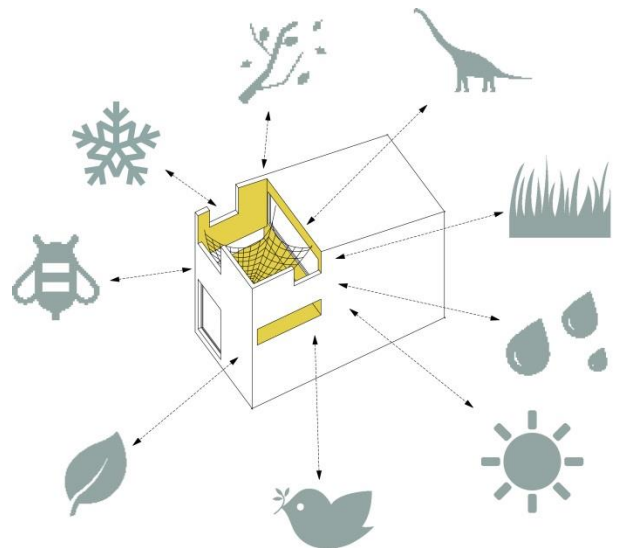
## Koncepcija

Šiuo projektu mėginama atgaivinti vaikystės prisiminimus ir pažvelgti į namelį medyje iš žaidybinės pusės. Tai ne tik apgyvendinimo funkciją atliekantis viešbučio numeris, tačiau jis taip pat savyje turi žaidimo elementų.

Šio projekto pavadinimu norėta perteikti pagrindinę namelio koncepciją – antrame namelio lygyje įrengtą terasą, kuri nėra tradicinė terasa su kietu pagrindu ir baldais, tačiau labiau atitinka vaikų poreikius. Terasa – tai tinklas, ištemptas tarp medinių lauko sienų. Visa ši erdvė simbolizuoja fortą – bokštelį, iš kurio galima stebėti gamtą, dinosaurus, parko svečius. Tai ganėtinai uždara erdvė lauko erdvėje, siekiant suteikti privatumo namelio gyventojams, bei atskleisti gamtos grožį iš kitos perspektyvos. Bokštelio sienos turi angas tam tikrose vietose, taip gamtos vaizdai yra aprėminami tarsi paveiksluose. Bokštelis taip pat yra draugiškas aplinkai. Angos sienose leidžia medžių šakoms toliau augti, nepažeidžiant jų. Pro apatines angas gali skraidyti paukščiai, vabzdžiai, neužkertant kelio jų maršrutams. Taip gamta įsileidžiama į bokštelio vidų.



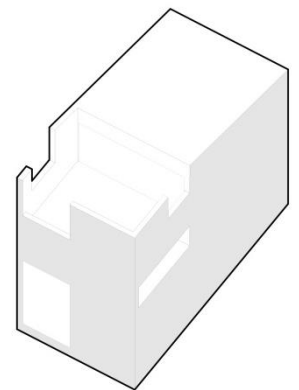
Bokštelio kontūras



Abipusis gamtos poveikis bokšteliui

## Erdvinis – tūrinis sprendimas

Namelio medyje tūris išlaikomas labai lakoniškas – pailgas stačiakampis tūris. Bokštelio ažūrinė dalis su angomis bokštelyje ir langais pakibusi atviresnėje erdvėje šalia ežero. Tarp medžių šakų esanti dalis yra vienalytė, uždara. Stogas vienšlaitis, siekiant pigesnio įrengimo. Tačiau šlaitas pasislepia tarp medžių ir nėra pastebimas, todėl tūris matomas stačiakampių formų.



Namelio tūris



### **Funkcinė namelio schema**

Namelis yra dviejų lygių. Pirmame lygyje įrengiama įėjimo zona su rūbų kabykla, atskiriančia svetainę. Šalia įėjimo yra svetainė su poilsio zona ir atlenkiama lova (12,20 m<sup>2</sup>). Svetainė taip pat transformuojasi į tėvų miegamąjį, paliekant galimybę linksmai laiptoti į antrą aukštą vaikams. Pirmame lygyje taip pat įrengiamas san. mazgas ir dušas (3,25 m<sup>2</sup>).

Antrame aukšte įrengtas vaikų miegamasis su 2 lovomis ir naktine spintele. Šalia yra išėjimas į karstymosi terasą – bokštelį. Terasa taip pat matosi pro didelį langą. Žemiau tinklo galima stogą apželdinti ir įnešti daug žalumos. Į antrą aukštą patenkama prailgintomis kopėčių pakopomis. Patekimas saugus, yra kur įsikibti (turėklas ties siena) taip pat galima įrengti skersinį ties užlipimo vieta prie lango. Antro aukšto plotas – 8,50 m<sup>2</sup>. Bendras namelio plotas – 23,90 m<sup>2</sup>. Buvo siekiama viską projektuoti kuo kompaktiškiau, išlaikant namelį medyje ne dideliu statiniu, o atvirkščiai, grakščiu elementu medžiuose.

### **Medžiagiškumo pasirinkimo motyvai**

Šiuo projektu siekiama kuo glaudžiau bendradarbiauti su aplinka ir gamta. Namelio konstrukcijoms pasirinkta mediena – draugiška aplinkai medžiaga. Fasada dengiami gontais. Tai medžiaga prisitaikanti prie atmosferos poveikių – gontai nevienodai keičia spalvą, blunka, tamsėja ir t.t. Taip suteikiamas natūralumo ir organiškumo yspūdis. Gontai taip pat neatrodo mechaniškai pagaminta medžiaga. Gontai impregnuojami natūralios spalvos impregnantais.

Namelio interjeras taip pat atliepia išorei. Vidinės sienos dengiamos faneros plokštėmis, kurios taip pat galėtų atspindėti dinosauro parko motyvus, su lazeriu išgraviruojant tam tikrus faktus ar schemas apie dinosaurus. Tuomet ne tik parkas bet ir namelis būtų tam tikra šviečiamoji medžiaga. Namelio grindys dengiamos kilimine danga. Tai viešbučiams būdinga grindų danga, suteikianti jaukumo.

Lauko bokštelio išorinės sienos – fasada, taip pat dengiami gontais. Vidinė bokštelio dalis dengiama medinėmis lentelėmis, dažytomis tamsiai pilka spalva.



Gontai – fasadų apdaila



Fanera – vidaus apdaila

## Lauko apšvietimo sprendimai

Suteikti patrauklumo nameliui ir vakaro metu ar naktį, siūloma spręsti lauko apšvietimą, įrengiant į žemę įmontuojamus apvalaus skersmens šviestuvus. Jie palydi žmogų iki įėjimo tako į namelį. Šviestuvus siūloma tvirtinti ir prie namelio apačios, tokio paties skersmens šviestuvais. Sukuriamas apšvietimas gyventojams, bei palydėjimas link namelio.

## Namelio konstrukcinė schema

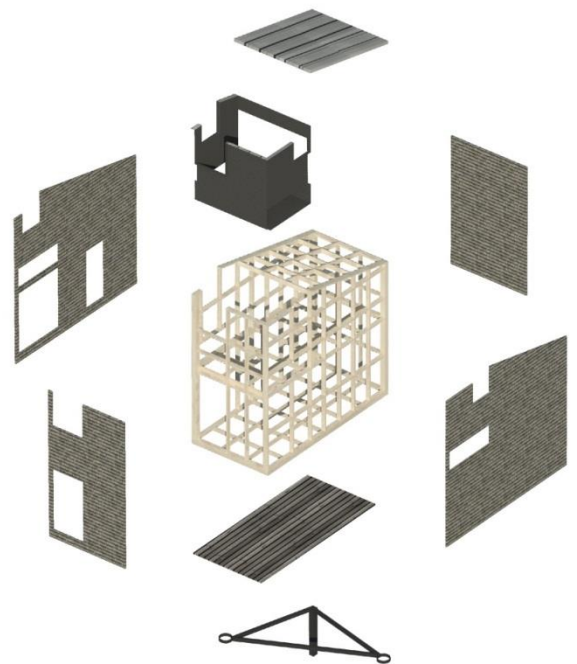
Konstrukcinėje aksonometrijoje parodytas pagrindinis konstrukcinis principas.

Pagrindinė laikančioji konstrukcija yra metalinių sijų rėmas, ant kurio remiasi medinis karkasas. Metalinės sijos prie medžio kamieno tvirtinamos metaliniais žiedais, kurie įtvirtinami medžio kamiene. Kadangi medžiai auga eilėje, nėra galimybės tvirtinti vien tik ant medžių kamienų. Todėl vienoje vietoje ties mažiausiu atstumu iki žemės, įrengiama metalinė kolona, į kurią remiasi metalinės sijos.

Ant metalinių sijų remiamas medinis namelio karkasas. Karkasas padarytas iš medinių tašų. Apšiltinama akmens vata tarp karkaso. Antro aukšto perdanga taip pat medinio karkaso.

Stogas vieno šlaito – 9 laipsnių. Stogas apskardinamas pilka skarda. Stogas dengiamas ant gegnių tinklo.

Fasadai įrengiami iš gontų. Gontų prikylimui reikalingas tašų tinklas. Tikslūs tinklo matmenys būtų nurodomi techninio projekto metu.



Metalinės konstrukcijos tvirtinimas prie medžio kamieno

Konstrukcinė aksonometrija

